

รายงานการประชุม

คณะกรรมการพัฒนาประสิทธิภาพการเงินการคลัง

เขตสุขภาพที่ ๘ ครั้งที่ ๖/๒๕๖๐ วันที่ ๑๔ ธันวาคม ๒๕๖๐

ณ ห้องประชุมร่วมโพธิ์ทอง ๓ สำนักงานสาธารณสุขจังหวัดอุดรธานี

รายชื่อคณะกรรมการฯ ที่เข้าร่วมประชุม ตามคำสั่ง

๑. ภก.อิศรา	จรรยาธรรม	เภสัชกรเชี่ยวชาญ รพศ.สกลนคร	รองประธานคณะกรรมการ
๒. นพ.ศรีศักดิ์	ตั้งจิตธรรม	รองผู้อำนวยการสำนักงานเขตสุขภาพที่ ๘	
๓. นพ.ชัชวาลย์	ฤทธิ์ธิดา	นายแพทย์เชี่ยวชาญ (ด้านเวชกรรมป้องกัน) สสจ.หนองคาย	
๔. นพ.ประพนธ์	เครือเจริญ	ผู้อำนวยการโรงพยาบาลศรีธาตุ	
๕. นางมะลิณี	แดนรักษ์	นักวิชาการสาธารณสุขชำนาญการพิเศษ สสจ.สกลนคร	
๖. นางสินีนารถ	จรรยาธรรม	นักวิชาการสาธารณสุขชำนาญการ สสจ.สกลนคร	
๗. นางอรพรรณ	สาตมะเริง	นักวิชาการสาธารณสุขชำนาญการ สสจ.นครพนม	
๘. นายวิจิต	เหล่าวัฒนาถาวร	เภสัชกรชำนาญการพิเศษ รพ.นครพนม	
๙. นางอัญชลีพร	วุฒิเป็ก	นักวิชาการสาธารณสุขชำนาญการพิเศษ สสจ.หนองคาย	
๑๐. นายดำรง	ฉิมนิล	นักวิชาการสาธารณสุขชำนาญการพิเศษ สสจ.หนองบัวลำภู	
๑๑. นางบุญทริกา	ครุฑใจกล้า	พยาบาลวิชาชีพชำนาญการ รพศ.อุดรธานี	
๑๒. นางวงเดือน	เหล่าอรุณ	นักวิเคราะห์นโยบายและแผนชำนาญการพิเศษ สสจ.อุดรธานี	
๑๓. นางมยุรี	คนยัง	นักวิชาการสาธารณสุขชำนาญการ สสจ.อุดรธานี	
๑๔. นางนริสา	ชูสุวรรณ	นักวิชาการสาธารณสุขชำนาญการ สสจ.เลย	
๑๕. นายรัฐภูมิ	มีวันคำ	นักวิชาการสาธารณสุขชำนาญการ สสจ.เลย	
๑๖. นางสาวกาญจนา	ศรีสวัสดิ์	นักวิชาการเงินและบัญชีชำนาญการ รพ.เลย	
๑๗. นางนริสา	ทุมสวัสดิ์	เจ้าพนักงานการเงินและบัญชีชำนาญงาน รพ.เลย	
๑๘. นางรุ่งนภา	อารีรัมย์	นักวิชาการเงินและบัญชีปฏิบัติการ รพ.บึงกาฬ	
๑๙. นางศิริพร	หาญเชิงชัย	นักวิชาการเงินและบัญชี รพ.พรเจริญ	
๒๐. นางรุ่งทิพย์	เอกพงษ์	นักวิชาการสาธารณสุขชำนาญการ สนง.เขตสุขภาพที่ ๘	เลขานุการ
๒๑. นางสาวสิตาพัชย์	โรจนาศิริรัตน์	นักวิชาการเงินและบัญชี สนง.เขตสุขภาพที่ ๘	ผู้ช่วยเลขานุการ
๒๒. นางสาววันวิศา	ผาแสน	นักวิเคราะห์นโยบายและแผน สนง.เขตสุขภาพที่ ๘	ผู้ช่วยเลขานุการ
๒๓. นางสาวธัญดา	สะพังเงิน	นักวิชาการเงินและบัญชี สนง.เขตสุขภาพที่ ๘	ผู้ช่วยเลขานุการ

รายชื่อคณะกรรมการฯ ที่ไม่เข้าประชุม เนื่องจากติดภารกิจ

๑. นพ.ประเมษฐ์	กิ่งไก่อ	นายแพทย์สาธารณสุขจังหวัดสกลนคร	ประธานคณะกรรมการ
๒. นพ.กิตตินาถ	ติยะพิบูลย์ไชยา	ผู้อำนวยการโรงพยาบาลอากาศอำนวย	
๓. พญ.ฤติมน	สกุลคู	นายแพทย์เชี่ยวชาญ รพ.หนองคาย	
๔. นพ.วรชัย	อาชวานันทกุล	ผู้อำนวยการโรงพยาบาลวาริชภูมิ	
๕. นพ.พนัส	วงษ์เกลียวเรียน	นายแพทย์เชี่ยวชาญ (ด้านเวชกรรมป้องกัน)	
๖. นพ.ไพโรจน์	รัตนเจริญธรรม	ผู้อำนวยการโรงพยาบาลโพนพิสัย	
๗. นพ.ทวีศักดิ์	ศานติวรจกณ	นายแพทย์ชำนาญการพิเศษ โรงพยาบาลเลย	
๘. นางประวีน	เรืองโรจน์	เจ้าพนักงานการเงินและบัญชีชำนาญการ รพ.กุดจับ	
๙. นายदनัย	สุทธิพรไพศาลกุล	นักวิชาการสาธารณสุขชำนาญการ สสจ.บึงกาฬ	
๑๐. นางสาวราย	สุขาภิรมย์	เจ้าพนักงานการเงินและบัญชีอาวุโส สสจ.อุดรธานี	
๑๑. นางสาวรัชณี	เต็มอุดม	นักวิชาการสาธารณสุขชำนาญการพิเศษ สสจ.นครพนม	
๑๒. นพ.วิสิทธิ์	วิจิตรโกสม	นายแพทย์ชำนาญการ โรงพยาบาลอุดรธานี	
๑๓. นางสาวสุพัสชา	วิทยาพาณิชกร	นักวิชาการเงินและบัญชีชำนาญการ สสจ.สกลนคร	
๑๔. นางสุภาภรณ์	ดวงสงค์	เจ้าพนักงานการเงินและบัญชีชำนาญงาน รพ.ศรีสงคราม	
๑๕. นางชมัยพร	ลำทอง	เจ้าพนักงานการเงินและบัญชีชำนาญงาน รพ.ธาตุพนม	
๑๖. นางชญาภา	อุปดิษฐ์	นักทรัพยากรบุคคลชำนาญการ สสจ.หนองคาย	

๑๗. นางอัจฉราวรรณ	พงศาวิลี	นักวิเคราะห์นโยบายและแผนชำนาญการพิเศษ สสจ.หนองบัวลำภู
๑๘. นางยุวดี	พลอยเจริญ	นักวิชาการเงินและบัญชีชำนาญการ สสจ.หนองบัวลำภู
๑๙. นางโสภา	แสงนิล	นักวิชาการเงินและบัญชี รพ.หนองบัวลำภู
รายชื่อผู้เข้าร่วมประชุม		
๑. นางปิยะฉัตร	วรรณสุนทรไชย	นายแพทย์ชำนาญการพิเศษ รพ.อุดรธานี
๒. นางสาวสินีนุศ	สันติรักษ์พงศ์	สปสข.เขตสุขภาพที่ ๘
๓. นพ.วรรณกร	สุเหล้าอังกูล	ผู้อำนวยการโรงพยาบาลพังโคน
๔. นายธงภักดิ์	มีเพียร	ผู้อำนวยการโรงพยาบาลหนองหาน
๕. นายชัยพลกษ	วรมเริ่มสกุล	ผู้อำนวยการโรงพยาบาลบึงคำ
๖. นายแหลมทอง	แก้วตระกูลพงษ์	ผู้อำนวยการโรงพยาบาลศรีเชียงใหม่
๗. พญ.ดวงสุดา	ดาวเศรษฐ์	ผู้อำนวยการโรงพยาบาลศรีบุญเรือง
๘. นพ.ทวีศิลป์	ไชยบุตร	ผู้อำนวยการโรงพยาบาลบ้านม่วง
๙. นพ.บรรจบ	อุบลแสน	ผู้อำนวยการโรงพยาบาลสังคม
๑๐. นายเสนห์	ไชยไพศาล	นักวิชาการสาธารณสุขชำนาญการ สสจ.หนองบัวลำภู
๑๑. นายสง่า	ไชยนา	นักวิชาการสาธารณสุขชำนาญการ สสจ.หนองบัวลำภู
๑๒. นางณัฏฐนรินทร์	อะเพิลท์	นักวิชาการเงินและบัญชีชำนาญการ สสจ.อุดรธานี
๑๓. นางเยาวลักษณ์	สอนสุรัตน์	เจ้าพนักงานการเงินและบัญชี สสจ.เลย
๑๔. นางสาวสุพิชฌาย์	ธิดากุล	นักจัดการงานทั่วไปชำนาญการ สสจ.หนองบัวลำภู
๑๕. นายวันชัย	พลเวียง	นักจัดการงานทั่วไปชำนาญการ สสจ.บึงกาฬ
๑๖. นางสาวภาพร	จันทาศิริ	นักวิชาการเงินและบัญชีปฏิบัติการ รพ.ศรีเชียงใหม่
๑๗. นางจิตต์สุภา	นามบุปผา	พยาบาลวิชาชีพชำนาญการพิเศษ รพ.ศรีเชียงใหม่
๑๘. นายนพดล	พิทักษ์เขต	นักวิชาการสาธารณสุขปฏิบัติการ รพ.ศรีเชียงใหม่
๑๙. นางสาวคมคาย	พระเอก	พยาบาลวิชาชีพชำนาญการพิเศษ รพ.ศรีบุญเรือง
๒๐. นายเฉลิมชัย	โกนาถัน	นักวิชาการสาธารณสุข รพ.ศรีเชียงใหม่
๒๑. นายประเคน	หนุ่มเพลิง	เจ้าพนักงานการเงินและบัญชี รพ.ท่าบ่อ
๒๒. นายพงษ์ศักดิ์	ชัยประเทศ	นักจัดการงานทั่วไป รพ.สังคม
๒๓. นายสุรศักดิ์	นำชัยทศพล	เภสัชกรชำนาญการพิเศษ รพ.พังโคน
๒๔. นายมิตรชัย	เวยสาร	นักวิชาการสาธารณสุข รพ.พังโคน
๒๕. นางอรนงค์	สีหนาท	พยาบาลวิชาชีพชำนาญการพิเศษ รพ.พังโคน
๒๖. นางสาววรณัญญา	เริ่มรักษ์	นักจัดการงานทั่วไปปฏิบัติการ รพ.พังโคน
๒๗. นางสาววราณี	วงษ์ประทุม	พยาบาลวิชาชีพชำนาญการพิเศษ รพ.พังโคน
๒๘. นางสาวภัทรธีรา	หล้าสุพรม	นักวิชาการเงินและบัญชี รพ.บ้านม่วง
๒๙. นางยุภา	รามคำ	หัวหน้าฝ่ายบริหารทั่วไป รพ.บึงคำ

เริ่มประชุมเวลา ๐๙.๓๐ น.

ภก.อิศรา จรุงธรรม รองประธานคณะกรรมการ ปฏิบัติหน้าที่แทนประธานคณะกรรมการ กล่าวเปิดประชุม และดำเนินการตามวาระ ดังนี้

ระเบียบวาระที่ ๑ ประธานแจ้งเพื่อทราบ

ภก.อิศรา จรุงธรรม ประธานในที่ประชุมแจ้งแนวทางการบริหารจัดการประสิทธิภาพการเงินการคลัง ระดับเขต ระดับจังหวัด มีการประเมินศักยภาพในการบริหารจัดการภายในจังหวัด โดยการวิเคราะห์วิกฤติระดับ ๗ แห่งหรือ เทียม, ประสิทธิภาพการจัดทำแผนของจังหวัด, ประสิทธิภาพการกำกับติดตามแผนภายในจังหวัดและการหาแหล่งเงินใน จังหวัดหากต้องมีการช่วยเหลือภายในจังหวัดระหว่างปี

นพ.ศรีศักดิ์ ตั้งจิตธรรม รองผู้อำนวยการสำนักงานเขตสุขภาพที่ ๘ เสนอแนวทางในการกำกับติดตาม สถานการณ์ทางการเงินการคลัง เห็นควรให้ประเมินประสิทธิภาพที่ EBITDA และ NWC ร่วมด้วย เพื่อให้เห็นถึงประสิทธิภาพ การดำเนินงานที่แท้จริง

มติที่ประชุม

รับทราบ

ระเบียบวาระที่ ๒ รับรองรายงานการประชุม ครั้งที่ ๕/๒๕๖๐ วันที่ ๒๔ ตุลาคม ๒๕๖๐

นางรุ่งทิพย์ เอกพงษ์ นักวิชาการสาธารณสุขชำนาญการ สรุปรายงานการประชุมฯ ครั้งที่ ๕/๒๕๖๐ วันที่ ๒๔ ตุลาคม ๒๕๖๐ จำนวน ๑๒ หน้า ตามเอกสาร เสนอต่อที่ประชุมเพื่อพิจารณารับรองรายงานการประชุมดังกล่าว โดยไม่มีการแก้ไข

มติที่ประชุม

รับรองรายงานการประชุม ครั้งที่ ๕/๒๕๖๐

ระเบียบวาระที่ ๓ เรื่องติดตาม

๓.๑ การนำเสนอระดับจังหวัด และหน่วยบริการที่มีวิกฤติทางการเงินระดับ ๗ ต่อเนื่อง ๓ เดือน ในไตรมาสที่ ๔/๒๕๖๐

๓.๑.๑ จังหวัดสกลนคร

รพ.บ้านม่วง เป็นโรงพยาบาลที่มีวิกฤติทางการเงินระดับ ๗ ต่อเนื่องมาตั้งแต่ ไตรมาสที่ ๓ - ๔ ในปี ๒๕๖๐ หลังจากและได้รับโอนเงินจากการจัดสรรประจำปี ๒๕๖๑ สถานการณ์ทางการเงินดีขึ้น มีข้อมูลทางบัญชีประจำเดือน พฤศจิกายน ๒๕๖๐ ดังนี้ เงินสดและรายการที่เทียบเท่าเงินสด ๓๕.๗๒ ลบ., เงินบำรุงคงเหลือหลังหักภาระหนี้สิน ๑๑.๘๒ ลบ., NI ๒๐.๒๒ ลบ., EBITDA ๑๖.๔๘ ลบ., NWC ๕๑.๑๒ ลบ., สาเหตุที่เกิดวิกฤติทางการเงิน คือ มีค่าเสื่อมราคาสูง, Fixed cost สูง มีภาระเรื่องการจ่ายค่าตอบแทนสูง **แนวทางในการแก้ไขปัญหา** คือ มีการลดค่าใช้จ่ายด้านสาธารณูปโภค, ค่าใช้จ่าย OP ตามจ่าย และได้เข้าร่วมการจัดทำ LOI ระดับเขต

รพ.พังโคน เป็นโรงพยาบาลที่มีวิกฤติทางการเงินระดับ ๗ ต่อเนื่องมาตั้งแต่ ไตรมาสที่ ๓-๔ และได้รับเงินสนับสนุน CF ระดับประเทศ ๑๒.๕๕ ลบ. ข้อมูล ณ ๓๐ กันยายน ๒๕๖๐ มีรายได้ ๑๕๙.๖๕ ลบ., มีค่าใช้จ่าย ๑๖๘.๙๔ ลบ., การกำกับติดตามผลการดำเนินงานตามแผน Planfin มีผลต่างรายได้ ๔.๗% ผลต่างค่าใช้จ่าย -๐.๒๗%, มีการกำกับติดตามแผน Planfin เพิ่มประสิทธิภาพศูนย์จัดเก็บรายได้ให้ครบถ้วนและทันเวลา กำกับติดตามการลงทุนด้วยเงินบำรุงไม่เกิน ๒๐% ของ Ebitda, ต้นทุนบริการแบบ Quick Method ในปี ๖๐ ผ่านเกณฑ์ทุกเดือน, กำกับติดตามตามแนวทางการดำเนินงาน FAI, การควบคุมต้นทุน UC มีมาตรการประหยัดปรับตารางเวรให้ตามภาระงาน ควบคุมค่าสาธารณูปโภคอย่างเคร่งครัด มีมาตรการใช้อย่างสมเหตุสมผล RDU **ปัญหาและอุปสรรค** ปัญหาการจ่าย ณ.๑๑ ในปี ๒๕๖๐ ได้รับจัดสรรน้อยโดยต้องใช้เงินบำรุงสมทบในการจ่าย ๖.๘ ลบ., ได้รับผลกระทบจากการจัดสรร SK, ขยายการให้บริการเป็น ๑๒๐ เตียง ทำให้มีต้นทุนค่าแรงสูงขึ้น, ให้การสนับสนุน Fixed cost รพ.สต.เพิ่มเติมอีก ๕.๘ ลบ., มีการพัฒนา รพ.สต.ติดตามเพื่อเป็นตัวแทนจังหวัด โดยใช้งบประมาณทั้งสิ้น ๖.๗ ลบ **การแก้ไขปัญหา** จัดทำ LOI ระดับเขต, ปรับอัตราค่าจ้างในหน่วยงานสามารถลดค่าใช้จ่ายได้ ๑๙๖,๘๐๐ บาท ขอปรับระดับพื้นที่ในการจ่ายค่าตอบแทน ณ.๑๑ จากเดิมพื้นที่ปศุสัตว์ ๓ ปรับเป็นพื้นที่ปศุสัตว์ ๒ สามารถลดค่าใช้จ่ายได้ ๘๐,๐๐๐ บาทต่อเดือน, ควบคุมค่าใช้จ่ายให้ต่ำกว่าค่ากลางของกลุ่มบริการ

สสจ.สกลนคร การปรับเกลี่ยงบ UC ปี ๒๕๖๑ Hardship ได้รับจัดสรร ๑๑.๒ ลบ. ได้รับจัดสรร ๒ แห่ง ไม่ปรับเกลี่ย, PP Non UC ได้รับจัดสรร ๑๖.๖ ลบ. ปรับเกลี่ยโดยใช้จำนวน ปชก.Non UC, ค่าตอบแทน ได้รับจัดสรร ๓๙.๒ ลบ. ใช้ตัวเลขส่วนกลางไม่ปรับเกลี่ย, เงินปรับเกลี่ยระดับเขต/จังหวัด ได้รับจัดสรร ๓๑.๖ ลบ. ปรับเกลี่ยดังนี้ ๑.ช่วยเหลือ รพ.ขนาดเล็ก ๒ แห่งคือ รพ.นิคมน้ำอูน และ รพ.เต่างอย ขดเซยเงินเดือน จนท.โคกศรีสุพรรณ ช่วยราชการที่ สสจ., ขดเซยเงินเดือนแพทย์ใช้ทุนปี ๑ ตาม จ.๑๘, เงินที่เหลือจัดสรรตามส่วนต่างประมาณการรายรับ ๖๑ ที่ได้รับน้อยกว่าปี ๖๐ เฉพาะ รพ.ที่มีวิกฤติทางการเงินตามสัดส่วนวงเงิน, เงินปรับเกลี่ยระดับประเทศ ได้รับจัดสรร ๑๒.๗ ลบ. จัดสรรตามเกณฑ์เขตสุขภาพที่ ๘ รวมเงินที่ได้รับจัดสรรทั้งสิ้นประจำปี ๒๕๖๑ = ๑,๓๕๕.๖๓ ลบ. ได้รับจัดสรรลดลงจากปี ๒๕๖๐ (ไม่รวมเงิน CF) = -๑๒๕.๑๖ ลบ. และจังหวัดสกลนคร มี รพ.ที่เข้าร่วมการจัดทำ LOI คือ รพ.พังโคน รพ.โคกศรีสุพรรณ และ รพ.บ้านม่วง สถานการณ์ทางการเงินของทั้ง ๓ รพ. มีดังนี้

รพ.	ณ 30 มิถุนายน 60			ณ 30 กันยายน 60			รพ.	ณ 31 ตุลาคม 60		
	Risk Score	NWC : ลบ.	NI+Depr.: ลบ.	Risk Score	NWC : ลบ.	NI+Depr.: ลบ.		Risk Score	NWC : ลบ.	NI+Depr.: ลบ.
1.พังโคน	7	-15.35	-20.62	7	-4.56	-8.84	1.พังโคน	6	-6.53	0.70
2.โคกศรีฯ	7	-3.70	-5.69	3	0.52	1.44	2.โคกศรีฯ	4	1.42	-0.07
3.บ้านม่วง	7	-0.60	-1.20	7	-9.66	-12.93	3.บ้านม่วง	6	-3.31	4.21

แนวทางการกำกับติดตาม รพ.ที่มีวิกฤติทางการเงิน ปี ๒๕๖๑ คือ รพ.ที่มีวิกฤติระดับ ๗ = ๑ ครั้ง ให้มีนำเสนอที่ สสจ., รพ.ที่มีวิกฤติระดับ ๗ = ๒ ครั้ง ทีม CFO ระดับจังหวัดลงเยี่ยม ภารกิจเฉพาะกิจเริ่ม มกราคม ๒๕๖๑ โดยมีกลุ่มเป้าหมาย คือ รพ.บ้านม่วง รพ.พังโคน และ รพ.พระอาจารย์ฝั้นฯ

ผลการประเมิน Risk Score ๗ ข้อมูล ๓๑ ตุลาคม ๒๕๖๐ มีดังนี้ Risk Score ๐ มี ๔ แห่ง คือ รพ.กุสุมาลย์ รพ.ส่องดาว รพ.คำตากล้า และ รพ.โพนนาแก้ว, Risk Score ๑ มี ๓ แห่ง คือ รพ.เจริญศิลป์ รพ.เต่างอย และรพ.กุดบาก, Risk Score ๒ มี ๒ แห่ง รพ.สกลนคร แลพ รพ.สว่างแดนดิน, Risk Score ๔ มี ๑ แห่ง รพ.โคกศรีสุพรรณ, Risk Score ๖

มี ๖ แห่ง รพ.พระ อจ.ผั่น รพ.อากาศอำนวย รพ.วานรนิวาส รพ.บ้านม่วง รพ.วาริชภูมิ รพ.พังโคน และ รพ.พระ อจ.แบน, Risk Score ๗ มี ๑ แห่งรพ.นิคมน้ำอุ่น

ข้อเสนอแนะจากประธาน จากปัญหาเรื่องค่าตอบแทนที่สูงขึ้นในปี ๒๕๖๑ นั้นเป็นปัญหาระดับประเทศ ที่กำลังประสบปัญหาเช่นกัน ขอให้ช่วยในการบริหารจัดการภายในจังหวัด เนื่องจากระดับเขตไม่มีการกันเงินเพื่อช่วยเหลือระหว่างปี เมื่อตอนต้นปีหน่วยบริการทุกแห่งก็มีการจัดทำแผน Planfin แบบเกินดุล และจากการกำกับติดตามระดับเขต Benchmarking และ HGR ค่ากลางก็อยู่ในเกณฑ์ที่ลดลง ฝากให้ CFO ระดับจังหวัด กำกับติดตามและบริหารจัดการเองภายในจังหวัด หรือหากจังหวัดใดไม่สามารถบริหารจัดการได้ มอบ CFO ระดับเขต เข้าไปช่วยบริหารจัดการ และหากเป็นเช่นนั้น ในปีถัดไปอาจจะพิจารณากันเงินไว้ในระดับเขตเพื่อการช่วยเหลือและบริหารจัดการในระหว่างปี

๓.๑.๒ จังหวัดหนองคาย

โรงพยาบาลสมเด็จพระยุพราชท่าบ่อ และ โรงพยาบาลโพธิ์ตาก

โรงพยาบาลสมเด็จพระยุพราชท่าบ่อ		โรงพยาบาลโพธิ์ตาก	
สถานการณ์การเงินการคลัง		สถานการณ์การเงินการคลัง	
ณ 31 ตุลาคม 2560		ณ 31 ตุลาคม 2560	
เงินสด+เงินฝากธนาคารเงินนอกงบประมาณ	63,121,401.62	เงินสด+เงินฝากธนาคารเงินนอกงบประมาณ	7,482,436.70
เงินฝากคลัง	1,693,315.25	เงินฝากคลัง	46,832.00
เงินฝากธนาคารเงินงบประมาณ	248,611.84	เงินฝากธนาคารเงินงบประมาณ	107,863.35
ลูกหนี้เงินยืม	6,595,028.00	ลูกหนี้เงินยืม	444,554.00
ลูกหนี้ค่ารักษาพยาบาล	72,991,197.21	ลูกหนี้ค่ารักษาพยาบาล	656,434.99
สินค้าและวัสดุคงเหลือ	11,653,090.83	สินค้าและวัสดุคงเหลือ	284,085.69
รวมสินทรัพย์หมุนเวียน	156,302,644.75	รวมสินทรัพย์หมุนเวียน	9,022,206.73
หนี้สินหมุนเวียน	203,971,141.71	หนี้สินหมุนเวียน	8,188,047.17
ทุนสำรอง	-47,668,496.96	ทุนสำรอง	834,159.56

มาตรการที่จะดำเนินการในปี ๖๑

๑. การลดค่าใช้จ่าย (ไม่กระทบกับค่าตอบแทน จนท. เพื่อไม่ให้กระทบขวัญและกำลังใจ) จัดซื้อยา วัสดุการแพทย์ และวัสดุวิทยาศาสตร์ตามการประมูลระดับเขต, จัดทำบัญชียาสำหรับผู้ป่วยในเป็นยา local ทั้งหมด หากต้องการใช้ยา original (ที่อยู่ใน item เดียวกัน) ต้องจ่ายค่ายาเอง ยกเว้น ยา original ที่ไม่มียา local และเป็นยา life saving, ลดการใช้พลังงานไฟฟ้า สาธารณูปโภคอื่นๆ เป้าหมายลดค่าไฟ ๒๐%, ลดจำนวนวันมาปฏิบัติงานของแพทย์ part time ลงเหลือเดือนละครั้ง, เข้มงวดกับการส่งตรวจ U/S และ CT scan, นโยบาย เพิ่มงาน ไม่เพิ่มคน เพิ่มประสิทธิภาพ

๒. การเพิ่มรายรับ ขอรับบริจาคค่าเครื่องมือผ่าตัดในกรณีการผ่าตัดโดยใช้กล้อง รายละ ๓,๐๐๐ บาท, กรณีผู้ป่วยต้องการผ่าตัดเร็วขึ้น เปิดห้องผ่าตัดให้พิเศษนอกเวลาราชการ หรือวันหยุดราชการ โดยผู้ป่วยช่วยค่า OT สำหรับทีมผ่าตัด รายละ ๕,๐๐๐ บาท, จัดซื้อเครื่องเก็บเงินอัตโนมัติ(รับ-ทอนเงินอัตโนมัติ)สำหรับเก็บค่าธรรมเนียม ๓๐ บาท, เปิดคลินิกนอกเวลาราชการ ๑๗.๐๐-๒๐.๐๐ น. ค่าบริการนอกเวลา ๕๐ บาท/ราย, ปรับราคาค่าผ่าตัด เช่น ค่าผ่าตัด LC จาก ๓๐,๐๐๐ บาท เป็น ๔๐,๐๐๐ บาท, เพิ่มบริการห้องฟอกไตพิเศษ (VIP HD) ๒ ยูนิท ค่าบริการจ่ายเพิ่มรอบละ ๕๐๐ บาท, ปรับราคายาเพิ่มขึ้นให้ใกล้เคียงราคาตลาด(เพิ่มประมาณ ๔๐%) โดยไม่กระทบกับสิทธิผู้ป่วยที่มีสวัสดิการ

๓. การเพิ่มประสิทธิภาพด้านการเงิน การบัญชี และพัสดุ มีการจัดตั้งศูนย์เรียกเก็บ, การนำโปรแกรมคอมพิวเตอร์พัฒนาระบบงาน ด้านการเงิน โปรแกรมบริหารลูกหนี้ (RCM) ด้านการบัญชี โปรแกรมบริหารบัญชี (HAM) ด้านพัสดุ โปรแกรมบริหารพัสดุ, การดำเนินการตามแผนงบประมาณอย่างเคร่งครัด

๔. ปัญหาและอุปสรรค การจ่ายเงินค่าบริการทางการแพทย์ต่ำกว่าที่ควรจะเป็น ไม่สะท้อนถึงต้นทุน unit cost ที่แท้จริงของรพ. เช่น การผ่าตัด LC ต้นทุนการผ่าตัดอยู่ที่ ๓๐,๘๐๐ บาท/ราย แต่ สปสช.จ่ายแค่ ๑๖,๑๙๑ บาท (รวมเงินเดือน) กรมบัญชีกลาง ๑๕,๒๓๐ บาท

รพ.ศรีเชียงใหม่ การกำกับติดตามผลการดำเนินงานตามแผน Planfin ประจำเดือน กันยายน ๒๕๖๐ รายได้ต่ำกว่าประมาณการ -๘.๕๐% ค่าใช้จ่ายต่ำกว่าประมาณการ -๘.๖๗% **แนวทางการแก้ไขปัญหา** ในปี ๒๕๖๑ มีการวางแผนการควบคุมค่าใช้จ่ายเรื่องเงินเดือนบุคลากร มีนโยบายรับข้าราชการบรรจุใหม่หรือย้ายเปลี่ยนข้าราชการที่มีเงินเดือนต่ำกว่าเดือน เพื่อให้ฐานเงินเดือนต่ำลงและลดข้าราชการช่วยราชการให้เหลือน้อยลง วางแผนเพิ่มรายได้เพิ่มอัตราครองเตียงให้สูงขึ้น ในปี ๖๑ มีแผนเพิ่ม AdjRW ให้ได้ = ๑๐๐ % และคาดการณ์ว่าจะมีรายได้เพิ่มขึ้นจากการให้บริการแพทย์แผนไทย ๙๕,๗๗๐ บาท/ปี และเพิ่มรายได้จากงานทันตกรรม เน้น PT ประกันสังคมเบิกได้ คาดการณ์ว่าจะมีรายรับเพิ่มขึ้น ๒๗๔,๙๙๒ บาท/ปี, เพิ่มประสิทธิภาพการเรียกเก็บ กองทุน UC, ควบคุมกำกับติดตามค่าใช้จ่ายห้องปฏิบัติการ, เน้นคุณภาพการให้บริการ เพื่อให้คนไข้มารับบริการมากขึ้น สามารถลดค่าใช้จ่ายตามจ่าย รพ.ท่าบ่อ

โรงพยาบาลสังคม ในการจัดทำ Planfin ในปี ๒๕๖๑ นั้น ได้จัดทำแผนแบบเกินดุล **แผนการปรับปรุงประสิทธิภาพการเงิน** นโยบายเพิ่มรายได้ในสิทธิต่าง ๆ และมีนโยบายในการลดค่าใช้จ่าย ซึ่งคาดการณ์ว่าจะสามารถลดได้ดังนี้

สรุปรายได้ส่วนที่เพิ่ม		สรุปรายจ่ายส่วนที่ลด	
ประเภท	จำนวนเงิน	ประเภท	จำนวนเงิน(บาท)
1.บัตรทอง	522,000	1.วัสดุLab.	500,000
2.ข้าราชการ	1,282,000	2.RDU	?
3.ประกันสังคม	125,000	3.ยาสมุนไพร	750,000
4.ชำระเงินเดือน	580,500	4. โครงการลด	220,000
5.เงินบริจาค	?	รวม	1,470,000
รวม	2,509,500		

สสจ.หนองคาย ผลการจัดสรรเงินในปี ๒๕๖๑ ดังนี้

HName	รวมประมาณการเงิน OP+PP+IP ก่อน SK	รวมประมาณการเงิน หลัง SK ก่อนปรับลดค่าแรง	ปรับลดค่าแรง	รวมประมาณการเงิน คงเหลือ หลังปรับลดค่าแรง	HName	เดบิตปรับเกลี่ยเงินตามเกณฑ์ สป.สจ.	รวมประมาณการ OP+PP+IP หลังปรับลดค่าแรง รวมเงินเดิม (ยอดประจักษ์ปี61)	เดบิตปรับเกลี่ยเงินปรับระดับเขต (1,500 ล้านบาท)	เดบิตปรับเกลี่ยเงินปรับระดับเขต (1,000 ล้านบาท)	รวมประมาณการ OP+PP+IP หลังปรับลดค่าแรง รวมเงินเดิม (ยอดประจักษ์ปี61) รวมปรับเกลี่ยเงินปรับระดับเขต+ประเทศ
รพ.หนองคาย	362,004,456.18	305,039,104.28	172,892,865.61	132,146,238.67	รพ.หนองคาย	23,061,701.20	155,207,939.87			155,207,939.87
รพ.โพนพิสัย	126,436,008.18	113,052,953.24	40,475,662.42	72,577,290.82	รพ.โพนพิสัย		72,577,290.82			72,577,290.82
รพ.ศรีเชียงใหม่	40,314,180.58	44,990,924.71	22,450,384.82	22,540,539.89	รพ.ศรีเชียงใหม่		22,540,539.89	3,000,000.00	500,000.00	26,040,539.89
รพ.สังคม	37,720,854.28	41,675,953.98	13,737,141.42	27,938,812.56	รพ.สังคม		27,938,812.56			27,938,812.56
รพ.ท่าบ่อ	215,199,765.26	189,064,569.74	68,389,176.81	120,675,392.93	รพ.ท่าบ่อ	26,621,227.59	147,296,620.52	10,000,000.00	4,000,000.00	161,296,620.52
รพ.สระใคร	33,374,957.69	38,042,755.48	13,120,383.57	24,922,371.91	รพ.สระใคร		24,922,371.91			24,922,371.91
รพ.โพธิ์ตาก	16,626,384.26	20,379,073.65	4,807,184.32	15,571,889.33	รพ.โพธิ์ตาก		15,571,889.33	309,176.56	328,613.74	16,209,679.63
รพ.แม่ไร่	55,961,542.49	58,553,430.49	8,096,670.41	50,456,760.08	รพ.แม่ไร่		50,456,760.08			50,456,760.08
รพ.รัตนวาปี	40,074,794.85	43,754,415.40	7,757,477.62	35,996,937.78	รพ.รัตนวาปี		35,996,937.78			35,996,937.78
	927,712,943.77	854,553,180.97	351,726,947.00	502,826,233.97		49,682,928.79	552,509,162.76	13,309,176.56	4,828,613.74	570,646,953.06

มีแนวทางการกำกับติดตาม ๕ มาตรการ ตามที่กระทรวงกำหนด มีการเบิกจ่าย Virtual Account ในไตรมาสที่ ๑/๖๑ จำนวนทั้งสิ้น ๒๙.๔๙ ลบ. หลังจากที่ได้รับจัดสรรเงินและมีการโอนเงิน Virtual Account โดยมีสถานการณ์ทางด้านการเงินการคลังประจำเดือน ตุลาคม ๒๕๖๐ ดังนี้

Org	CR	QR	Cash	NWC	NI+Depletion	Liquid Index	Status Index	Survive Index	Risk Scoring
รพ.หนองคาย	4.67	4.42	2.53	330,231,232.66	37,059,481.73	0	0	0	0
รพ.ท่าบ่อ	0.68	0.62	0.22	(64,411,117.48)	5,982,808.16	3	1	0	4
รพ.สระใคร	2.17	1.97	1.56	8,763,948.43	(347,699.50)	0	1	0	1
รพ.โพธิ์ตาก	1.07	1.03	0.89	544,097.07	(1,483,125.54)	1	1	2	4

ปัญหาในการกำกับติดตามคือ ขาดบุคลากร จนท.ลาออก เนื่องจากสอบบรรจุเข้ารับราชการได้ ทำให้บุคลากรที่มาทำงานใหม่ ยังขาดประสบการณ์ ขาดความรู้ความสามารถ ในการทำงาน

ประเด็นและข้อซักถาม

๑. แนวทางการแก้ไขปัญหาของ รพ.ท่าบ่อเป็นการผลกระทบค่าบริการให้ผู้รับบริการมากเกินไป
๒. อยากให้ทบทวนการคิดต้นทุนการให้บริการบริการ เพื่อเป็นนำมาใช้ในการคำนวณอัตราค่าบริการ
๓. อยากให้จังหวัดกำกับดูแลการลงทุนของ รพ.ท่าบ่อ ให้สอดคล้องกับการจัดทำแผน Planfin และการลงทุนให้อยู่ภายใต้มาตรการของ LOI หรือไม่ แหล่งเงินที่นำมาลงทุนมาจากที่ใด และอยากเห็นแนวทางการควบคุมการลงทุนของ รพ.ท่าบ่อ ในมิติที่ประชุม กวป. มีการดำเนินการอย่างไรบ้าง ดำเนินการถึงขั้นไหนแล้ว
๔. เนื่องจาก รพ.ท่าบ่อ มีศักยภาพการให้บริการเกิน รพ.ของรัฐบาล อยากทราบแนวทางการกำกับดูแลของจังหวัด และยังมีการลงทุนต่อไปเรื่อย ๆ จังหวัดมีแนวทางและนโยบายจะให้ รพ.ท่าบ่อ เติบโตได้อีกมากน้อยแค่ไหน

ตอบ แหล่งเงินลงทุนของ รพ.ท่าบ่อ นั้นมาจากงบลงทุนที่รับจัดสรร และการลงทุนด้วยเงินบำรุงนั้นไม่เกิน ๒๐% ของ EBITDA ตามนโยบายกระทรวงกำหนด จังหวัดรับทราบและจะดำเนินการกำกับติดตามการลงทุนดังกล่าวต่อไป

๓.๑.๓ จังหวัดหนองบัวลำภู

รพ.ศรีบุญเรือง มีการกำกับติดตามสถานการณ์ทางการเงินการคลัง โดยใช้ข้อมูล Benchmarking, Unitcost และการดำเนินงานตามแผน Planfin มีการเพิ่มประสิทธิภาพการบริหารการเงินการคลังตามตัวชี้วัด FAI สถานการณ์ทางการเงินการคลังของ รพ.ศรีบุญเรืองเริ่มไม่ดีตั้งแต่เดือน มิ.ย.๒๕๖๐ เป็นต้นมา สาเหตุการขาดสภาพคล่อง มีหนี้ค้างชำระสะสมมาจำนวนมาก การจ่ายชำระหนี้ไม่สม่ำเสมอ และ CFO ขาดความรู้ความเข้าใจในการเฝ้าระวังสถานการณ์ทางการเงิน การวิเคราะห์ Risk score และการควบคุมกำกับ Planfin และระบบควบคุมภายในขาดการควบคุมกำกับติดตามอย่างต่อเนื่อง การควบคุมค่าใช้จ่าย จัดตั้งคณะกรรมการลดรายจ่ายลดรายจ่าย การเพิ่มรายได้ จัดตั้งคณะกรรมการเพิ่มรายได้ ตั้งศูนย์จัดเก็บรายได้ควบคุมกำกับรายได้ทุกสิทธิรักษาพยาบาล ทบทวนเวชระเบียนโดยแพทย์ก่อนส่งเบิกค่าบริการทางการแพทย์ มีการตรวจสอบค่าใช้จ่ายโดยพยาบาลก่อนส่งเบิกค่าบริการทางการแพทย์ เบิกค่าบริการจากกองทุนทดแทนผู้ประสบภัยจากรถ กรณีรถไม่มี พรบ., เปิดคลินิกนอกเวลา ทันตกรรม กายภาพบำบัด แพทย์แผนไทย เก็บค่าบริการบางส่วน ปรับปรุงและเพิ่มเติมห้องพิเศษ โดยใช้งบประมาณที่ไม่ใช่เงินบำรุง ผลิตและจำหน่ายผลิตภัณฑ์สมุนไพร

สสจ.หนองบัวลำภู การปรับเกลี่ยงบ UC Basic Payment ๖๑ มีการกันงบกองกลาง เพื่อปรับเกลี่ยจาก CUPใหญ่ช่วยเหลือ CUPเล็ก ตามแนวคิดการบริหารแบบเอื้ออาทร โดยกันงบกองกลางจาก CUP ตามสัดส่วนรายรับ และจัดคืนตามค่าใช้จ่ายจริง และกันงบฝาก CUP รายการที่ยังไม่ได้จัดสรร และปรับเกลี่ยโดยใช้ข้อมูล สถานการณ์การเงินและผลประกอบการของหน่วยบริการประกอบ คือ NWC EBITDA NI

H-name	[8]=[6]+[7]	[9]	[10]	[11]			[12]	[13]=[11]+[12]
	รวมประมาณการ OP+PP+IP หลัง ปรับลดค่าแรง รวม เงินเดิม (ยอดประกันปี61)	เขตปรับเกลี่ยเงิน กันระดับเขต (1,500 ล้านบาท)	เขตปรับเกลี่ยเงิน กันระดับเขต (1,000 ล้านบาท)	กันเงินค่า วัสดุ อุปกรณ์ ยา	กันเงินค่า CT/MRI	กันเงินค่า LAB	กันเงิน OP Refer ใน จังหวัด/OP AE ในจังหวัด	รวมเงินกัน Virtual account
รพ.หนองบัวลำภู	165,889,417.06	751,442.94	1,598,528.68	0.00	0.00	0.00	0.00	0.00
รพ.นากลาง	73,657,695.39	1,531,914.71	2,000,000.00	214,940.00	656,634.00	1,176,620.00	3,607,450.00	5,655,644.00
รพ.โนนสัง	46,486,881.33	2,836,982.91	0.00	220,548.00	381,519.00	636,240.00	2,256,800.00	3,495,107.00
รพ.ศรีบุญเรือง	96,675,685.88	5,285,716.92	563,160.86	445,978.00	1,081,025.00	2,697,330.00	2,479,400.00	6,703,733.00
รพ.สุวรรณคูหา	67,004,263.76	614,540.63	585,459.37	200,102.00	412,190.00	680,975.00	2,164,050.00	3,457,317.00
รพ.นาหว้า	38,305,721.64	1,795,952.66	500,000.00	198,000.00	298,556.00	706,280.00	1,506,400.00	2,709,236.00
หนองบัวลำภู Total	488,019,665.06	12,816,550.77	5,247,148.91	1,279,568.00	2,829,924.00	5,897,445.00	12,014,100.00	22,021,037.00

แนวทางการติดตามกำกับด้านการเงินการคลังหน่วยบริการ ตาม ๕ มาตรการ การบริหารความเสี่ยงตั้งแต่ต้นปี จัดสรรปรับเกลี่ยงบประมาณโดยพิจารณาสถานการณ์ทางการเงินด้วยพัฒนา CFO จังหวัด และหน่วยบริการพัฒนาศูนย์จัดเก็บ รายได้ ตรวจสอบการจัดทำ Planfin ไม่ให้มีแบบ ๘ และกำกับติดตามแผน-ผลทุกเดือน กำกับติดตามรายงานงบการเงิน ทุกเดือนติดตามการรายงานผลการดำเนินงานตาม LOI ทุกเดือน เฝ้าระวัง โดยใช้เครื่องมือวิเคราะห์ Risk๗+๗Efficient ทุกเดือนลงเยี่ยมหน่วยบริการที่มี Risk๗ ต่อเนื่อง ๒ เดือน สถานการณ์ทางการเงินในจังหวัดหนองบัวลำภู ไตรมาสที่ ๔/๒๕๖๐ มีหน่วยบริการที่ประสบภาวะวิกฤติทางการเงินระดับ ๗ จำนวน ๑ แห่ง คือ รพช.ศรีบุญเรือง และหน่วยบริการที่ต้องเฝ้าระวัง คือวิกฤติทางการเงินระดับ ๖ คือ รพช.โนนสัง

รายละเอียดการจ่าย Virtual Account จังหวัดหนองบัวลำภู ปีงบประมาณ 2561				
หน่วยบริการ (ลูกหนี้)	วงเงินกันทั้งปี (บาท) Virtual Account	วงเงินรายเดือน ค.ค.-60	จ่ายแล้ว	คงเหลือ
รพ.นากลาง	5,655,644	471,304	470,995	309
รพ.โนนสัง	3,495,107	291,259	280,009	11,250
รพ.ศรีบุญเรือง	6,703,733	558,645	542,149	16,496
รพ.สุวรรณคูหา	3,457,317	288,110	265,564	22,546
รพ.นาหว้า	2,709,236	225,770	234,292	- 8,522
รวม	22,021,037	1,835,088	1,793,009	42,079

ข้อเสนอแนะจากประธาน จังหวัดหนองบัวลำภูได้รับผลกระทบมากจากการจัดสรร SK มีความเป็นห่วงการบริหาร จัดการภายในจังหวัด แต่ในการจัดทำแผน Planfin เมื่อตอนต้นปี มีการจัดทำแผน NI- แต่ EBITDA+ ต้องมีการบริหารจัดการ และทบทวนสาเหตุ ควบคุมค่าใช้จ่าย เพื่อให้ NI+ ทบทวนการลงทุนเพื่อให้ NWC+

๓.๑.๔ จังหวัดบึงกาฬ

รพ.บุ่งคล้า เป็นโรงพยาบาลที่มี วิกฤติระดับ ๗ ต่อเนื่องมานาน มาตรการลดรายจ่าย ปรับอัตราค่าจ้าง/การจัดเวร, งดการประชุมอบรม/ทำแผน/ดูงาน ทุกชนิดยกเว้นงานนโยบาย, งดการก่อสร้าง/ต่อเติม/ซื้อ ครุภัณฑ์ (ราคาแพง) ด้วยเงินบำรุง, ขะลอการจ่ายค่าตอบแทน ค.ค.๑๑, ค.ค.๑๒ ในกลุ่มสนับสนุนและกลุ่มทั่วไปไม่มีการจ้าง ทดแทนกรณีเจ้าหน้าที่ย้าย/ลาออก, ประหยัดค่าสาธารณูปโภค มาตรการเพิ่มรายได้ เพิ่มประสิทธิภาพการเบิกจ่ายให้ครบถ้วน ทุกสิทธิการรักษา กรณี IPD สิทธิชำระเงินเอง ทำการสรุปรายจ่ายและเรียกเก็บเป็นรายวัน เพื่อป้องกันการสูญเสียรายได้กรณี ผู้ป่วยหนีกลับโดยไม่ได้ชำระ, รับเป็นหน่วยตรวจสอบสุขภาพแรงงานต่างด้าว

สสจ.บึงกาฬ (ไม่มีการนำเสนอ) คกก.มิมติให้นำเสนอในการประชุม คกก.บอร์ดเขต ในครั้งที่ ๒/๒๕๖๑ ต่อไป

ข้อเสนอแนะจากประธานและคณะกรรมการ เป็นรพ.ที่มีจำนวนประชากรน้อยอยู่ใกล้ รพ.บึงกาฬ จึงทำให้คนใช้ส่วนมากเข้ามาใช้บริการรักษาที่ รพ.บึงกาฬ ฝากให้จังหวัดบริหารจัดการภายในจังหวัดเรื่องการให้บริการเพื่อให้ รพ.บุ่งคล้ามีผลงานบริการเพิ่มขึ้น และฝากให้ควบคุมต้นทุน ยา เวช.และดำเนินการจัดซื้อจัดหาด้วยวิธีซื้อรวมเพื่อลดต้นทุน

๓.๑.๕ จังหวัดนครพนม การจัดสรรงบ Basic Payment [OP-PP-IP] ประจำปี ๒๕๖๑ ได้ดำเนินการ จัดสรรตามเงื่อนไขระดับเขตกำหนด ดังนี้

	[1]	[2]	[3]	[4]=[1]+.+.[3]	[5]	[6]=[4]-[5]	[7]	[8]=[8]+[9]	[9]	[10]
H-name	OP Step ladder	P&P Step ladder	ประมาณการเงิน IP รวม	รวมประมาณการเงิน ก่อนปรับลดค่าแรง	ปรับลดค่าแรง	รวมประมาณการเงิน หลังหักเงินปรับลดค่าแรง	เขตปรับเกลี่ยเงิน เดิมตามเกณฑ์ สป.สธ.	รวมประมาณการ OP+PP+IP หลังปรับลดค่าแรง รวมเงินเดิมฯ (ยอดประจักษ์ปี61)	เขตปรับเกลี่ยเงิน กับระดับเขต (1,500 ล้านบาท)	เขตปรับเกลี่ยเงินกับระดับเขต (1,000 ล้านบาท)
รพ.นครพนม	95,301,837.82	20,157,630.85	152,044,983.94	267,504,452.61	157,606,313.84	109,898,138.77	37,408,850.09	147,306,988.86	3,684,982.92	124,846.22
รพ.ปลาปาก	46,237,135.59	9,779,781.08	7,363,171.90	63,380,088.57	21,813,456.44	41,566,632.13	0.00	41,566,632.13	954,289.78	124,846.22
รพ.ท่าอุเทน	50,545,482.36	10,691,054.84	8,518,378.69	69,754,915.89	30,536,028.68	39,218,887.21	0.00	39,218,887.21	947,771.62	124,846.22
รพ.บ้านแพง	33,848,596.76	7,159,437.15	8,216,697.40	49,224,731.31	25,622,007.07	23,602,724.24	0.00	23,602,724.24	455,052.61	397,399.31
รพ.นาทม	23,609,375.91	4,993,703.11	4,018,275.86	32,621,354.88	12,706,841.89	19,914,512.99	0.00	19,914,512.99	359,678.44	1,528,766.10
รพ.เรณูนคร	40,412,477.81	8,547,786.99	9,308,236.94	58,268,501.74	33,437,990.64	24,830,511.10	0.00	24,830,511.10	509,646.97	784,605.29
รพ.นาแก	58,328,630.13	12,337,296.12	16,357,337.21	87,023,263.46	41,283,614.45	45,739,649.01	0.00	45,739,649.01	1,231,739.82	124,846.22
รพ.ศรีสงคราม	57,352,283.31	12,130,785.53	27,627,894.00	97,110,962.84	36,221,867.37	60,889,095.47	0.00	60,889,095.47	1,574,933.12	124,846.22
รพ.นาหว้า	44,723,158.17	9,459,554.33	9,089,363.77	63,272,076.27	24,418,759.90	38,853,316.37	0.00	38,853,316.37	894,160.26	124,846.22
รพ.โพนสวรรค์	49,134,494.30	10,392,609.62	12,155,554.43	71,682,648.35	22,065,361.84	49,617,286.51	0.00	49,617,286.51	1,146,989.76	124,846.22
รพ.ธาตุพนม	56,877,702.86	12,030,405.33	27,084,763.58	95,992,871.77	55,813,330.79	40,179,540.98	10,326,703.08	50,506,244.06	1,132,394.04	1,458,916.16
รพ.วังยาง	15,834,734.47	3,349,261.04	0.00	19,183,995.51	3,328,671.57	15,855,323.94	0.00	15,855,323.94	284,960.06	397,399.31
คสช.เมืองธาตุพนม	6,681,872.85	1,413,306.70	0.00	8,095,179.55	1,699,373.47	6,395,806.08	800,543.67	7,196,349.75	169,347.97	0.00
	578,887,772.34	122,442,612.69	281,784,657.72	983,115,042.75	466,553,617.95	516,561,424.80	48,536,096.84	565,097,521.64	13,345,947.37	5,441,009.71

การปรับเกลี่ยงบ PP Non UC ตามจำนวน ปชก.อัตรา ๑๒๘.๘๕ บาท/คน

เงินกัน Virtual Account กรณี OP Refer

เขต	Province code	จังหวัด	Hmain	H-name	Htype	ปชก Non UC	เงิน PP Non UC ระดับจังหวัด	เขตสรรเงิน PP Non UC ให้ CUP
08	4800	นครพนม	10711	รพ.นครพนม	0010	18,323		2,351,757.05
08	4800	นครพนม	11104	รพ.ปลาปาก	0010	4,288		550,364.80
08	4800	นครพนม	11105	รพ.ท่าอุเทน	0010	5,224		670,500.40
08	4800	นครพนม	11106	รพ.บ้านแพง	0010	3,445		442,165.75
08	4800	นครพนม	11107	รพ.นาทม	0010	1,859		238,602.65
08	4800	นครพนม	11108	รพ.เรณูนคร	0010	5,462		701,047.70
08	4800	นครพนม	11109	รพ.นาแก	0010	5,778		741,606.30
08	4800	นครพนม	11110	รพ.ศรีสงคราม	0010	4,602		590,666.70
08	4800	นครพนม	11111	รพ.นาหว้า	0010	3,623		465,012.05
08	4800	นครพนม	11112	รพ.โพนสวรรค์	0010	2,693		345,646.55
08	4800	นครพนม	11451	รพ.ธาตุพนม	0010	7,405		950,431.75
08	4800	นครพนม	40840	รพ.วังยาง	0010	1,734		256,700.00
08	4800	นครพนม	77724	คสช.เมืองธาตุพนม	0010	2,107		270,433.45
08	4800	นครพนม	11506	รพ.คำชะอี	0012	2,000		222,558.90
		นครพนม Total				68,543	8,797,494.05	8,797,494.05

	[11]	[12]	[13]=[11]+[12]
H-name	กันเงิน OP Refer ข้างจังหวัด	กันเงิน OP Refer ในจังหวัด/OP AE ในจังหวัด	รวมกัน Virtual Account
รพ.นครพนม	2,300,000.00	4,800,000.00	7,100,000.00
รพ.ปลาปาก	700,000.00	2,600,000.00	3,300,000.00
รพ.ท่าอุเทน	700,000.00	4,200,000.00	4,900,000.00
รพ.บ้านแพง	700,000.00	1,800,000.00	2,500,000.00
รพ.นาทม	500,000.00	900,000.00	1,400,000.00
รพ.เรณูนคร	900,000.00	2,200,000.00	3,100,000.00
รพ.นาแก	2,600,000.00	2,000,000.00	4,600,000.00
รพ.ศรีสงคราม	1,800,000.00	2,300,000.00	4,100,000.00
รพ.นาหว้า	1,500,000.00	500,000.00	2,000,000.00
รพ.โพนสวรรค์	900,000.00	3,500,000.00	4,400,000.00
รพ.ธาตุพนม	1,300,000.00	2,300,000.00	3,600,000.00
รพ.วังยาง	700,000.00	300,000.00	1,000,000.00
คสช.เมืองธาตุพนม	300,000.00	0.00	300,000.00
	14,900,000.00	27,400,000.00	42,300,000.00

** เงินกัน Virtual Account กรณี OP Refer มีการเบิกจ่ายไปแล้วในเดือน ธันวาคม ๒๕๖๐ จำนวน ๘,๕๐๙,๓๙๒ บาท

แนวทางการติดตาม กำกับ การพัฒนาด้านการเงินการคลัง

มาตรการ	แนวทางการดำเนินงาน
1 การจัดสรรเงินอย่างพอเพียง	จัดสรรเงินตามเงื่อนไขที่กำหนด
2 ติดตามกำกับด้วยแผนทางการเงิน	รายงานแผนทางการเงิน ในที่ประชุม คกก.อำนวยการ ระดับจังหวัดทุกไตรมาส
3 สร้างประสิทธิภาพการบริหารจัดการ	ติดตามและนำเสนอรายงานผลการเงินการคลัง เสนอในที่ประชุม คกก.อำนวยการระดับจังหวัดทุกไตรมาส
4 พัฒนาระบบข้อมูลบัญชีบริหาร	ติดตามการส่งรายงานทางการเงิน ตรวจสอบบัญชีของ หน่วยบริการทุกไตรมาส และหน่วยบริการได้รับการ ตรวจสอบคุณภาพบัญชีผ่านเกณฑ์ ทุกแห่ง
5 พัฒนาเครือข่ายและศักยภาพบุคลากรด้านการเงินการคลัง	ประชุมคณะกรรมการ CFO ระดับจังหวัดและระดับ อำเภอ ในวันที่ 15 ธันวาคม 2560

๓.๑.๖ จังหวัดเลย แนวทางในการจัดสรร มีการกันเงินบริหารจัดการภาพรวมจังหวัด และปรับเกลี่ยเงินช่วยเหลือกันภายในจังหวัด โดยกันเงินบริหารจัดการภาพรวมจังหวัดจาก CUP ตามสัดส่วนรายรับ และจัดสรรคืนตามค่าใช้จ่ายจริง และฝากเงินไว้ที่ CUP บางแห่งในรายการที่ยังไม่ได้จัดสรร และการปรับเกลี่ยเงินช่วยเหลือหน่วยบริการโดยใช้ข้อมูลสถานการณ์การเงินและผลประกอบการของหน่วยบริการประกอบ การบริหารจัดการภาพรวมจังหวัด งบค่าจ้างลูกจ้างชั่วคราว(พคส./ลชค.) รพ.&รพ.สต., ค่าทุนการศึกษา น.ศ.พยาบาล, สนับสนุนการประกวด รพ.สต. ๑๐๐,๐๐๐ บาท สนับสนุนหน่วยบริการผลิตยาสมุนไพรใช้ในจังหวัดเลย, เหม่าจ่ายให้รพ.จิตเวชเลยฯกรณี OPREFER ภายในจังหวัด

สรุปการปรับเกลี่ย		
งบ	เกณฑ์ปรับเกลี่ย	หมายเหตุ
1.Hardship	ไม่ปรับเกลี่ย	ได้รับจัดสรร 5 แห่ง เป็นเงิน 24,287,592.21 บาท
2.ส่วนอ่อนแอ	ไม่ปรับเกลี่ย	
3.PP NonUC	จัดสรรตามประกาศUC	ได้รับจัดสรร เป็นเงิน 10,826,169.12 บาท
4.เงินเดิมตามเกณฑ์	ไม่ปรับเกลี่ย	ได้รับจัดสรร 3 แห่ง เป็นเงิน 30,867,834.40 บาท
5.เงินปรับเกลี่ยระดับประเทศ&เขต	ปรับเกลี่ยช่วยเหลือหน่วยบริการ ให้ได้รับจัดสรรใกล้เคียงกับ ปี 2560 และ รพ.ที่มีปัญหาหนี้แบบไม่ขาดสภาพคล่องทางการเงิน	ได้รับจัดสรร เป็นเงิน 25,609,493.54 บาท จัดสรรให้หน่วยบริการ 6 แห่ง ได้แก่ รพท.เลย รพ.ปากชม รพ.นาหว้า รพ.ภูเรือ รพ.ท่าลี่ และรพ.ผาขาว
6.เงินกัน Virtual Account OP REFERในจังหวัด	ประมาณการจาก ปี60	เป็นเงิน 34,502,213.20 บาท

มีการกัน Virtual Account ภายในจังหวัด ทั้งสิ้น 25.15 ลบ. (รวมกัน รพ.จิตเวชเลย 1.10 ลบ.) เพื่อใช้ในการบริหารจัดการภายในจังหวัด

การจัดสรรงบ Basic Payment [OP-PP-IP]

H-name	รวมประมาณการ ก่อนปรับลดค่าแรง	ปรับลดค่าแรง	รวมประมาณ การเงินคงเหลือ หลังปรับลดค่าแรง	เขตปรับเกลี่ยเงิน เดิมตามเกณฑ์ ส.บ.ส.	เขตปรับเกลี่ย เงินกันระดับเขต (1,500 ล้านบาท)	เขตปรับเกลี่ย เงินกันระดับประเทศ (1,000 ล้านบาท)	รวมประมาณการ OP+PP+IP หลัง ปรับลดค่าแรง (ยอดปรับกัน) รวม ปรับเกลี่ยเงินกัน ระดับเขต+ประเทศ
รพ.เลย	395,192,433.65	180,312,901.49	214,879,532.16	14,685,811.05	3,873,644.90		233,438,988.11
รพ.นาค้าง	41,895,964.60	14,280,431.48	27,615,533.12				27,615,533.12
รพ.เขมยาคาน	81,715,124.74	31,483,633.33	50,231,491.41				50,231,491.41
รพ.ปากชม	64,629,404.97	16,219,864.91	48,409,540.06		3,918,330.71		52,327,870.77
รพ.นาแห้ว	19,843,716.87	10,602,894.46	9,240,822.41		2,211,425.91	7,919,207.51	19,371,455.83
รพ.ภูเรือ	34,973,661.83	16,247,876.33	18,725,785.50		2,672,173.19		21,397,958.69
รพ.ท่าลี่	47,816,270.92	17,225,376.04	30,590,894.88		1,794,374.94		32,385,269.82
รพ.วังสะพุง	133,137,552.88	58,276,141.82	74,861,411.06	8,971,101.90			83,832,512.96
รพ.ภูกระดึง	51,870,124.16	20,215,219.66	31,654,904.50				31,654,904.50
รพ.ภูหลวง	44,221,973.05	13,449,266.70	30,772,706.35				30,772,706.35
รพ.ผาขาว	60,089,736.04	15,313,843.90	44,775,892.14		3,220,336.38		47,996,228.52
รพ.ด่านซ้าย	77,952,994.08	30,608,524.02	47,344,470.06	7,210,921.46			54,555,391.52
รพ.เอราวัณ	62,425,512.07	16,897,315.60	45,528,196.47				45,528,196.47
รพ.หนองหิน	40,811,108.11	11,982,246.18	28,828,861.93				28,828,861.93
รวม	1,156,575,577.97	453,115,535.92	703,460,042.05	30,867,834.41	17,690,286.03	7,919,207.51	759,937,370.00

การปรับเกลี่ยงบ PP.non UC

การจัดสรรเงิน PP-NONUC ปี 61 (10,826,169.12 บาท)		
CUP	ประชากรUC	จัดสรรเงิน PP-NONUCให้CUP
รพ.เลย	92,519	1,971,220.35
รพ.นาค้าง	21,587	459,935.08
รพ.เขมยาคาน	48,188	1,026,699.02
รพ.ปากชม	34,442	733,825.17
รพ.นาแห้ว	8,983	191,392.82
รพ.ภูเรือ	18,073	385,065.40
รพ.ท่าลี่	21,818	464,856.79
รพ.วังสะพุง	86,952	1,852,609.21
รพ.ภูกระดึง	27,651	589,135.36
รพ.ภูหลวง	20,022	426,591.01
รพ.ผาขาว	32,996	703,016.53
รพ.ด่านซ้าย	41,779	890,148.13
รพ.เอราวัณ	31,698	675,361.20
รพ.หนองหิน	19,561	416,768.89
รพ.คำตาศรีสองภัก	1,856	39,544.15
รวม	508,125	10,826,169.12

การเงินการคลังปี 2561 : มุ่งเน้น 5 เกลี่ย 4 ตาม 4 และ กำกับ 5



ข้อเสนอแนะจากประธานและคณะกรรมการ จังหวัดเลยมี รพ.ที่อยู่ในกลุ่มเฝ้าระวังความเสี่ยงมี ๒ แห่ง คือ รพ.นาแห้ว และ รพ.ภูหลวง และ รพ.ทั้ง ๒ แห่ง มีค่าใช้จ่ายที่เกินค่าเฉลี่ยกลุ่ม HGR ระดับประเทศ รพ.นาแห้ว ค่าตอบแทน และ รพ.ภูหลวง คือ วิทย. และ ว.การแพทย์ ผากให้ทีม CFO ระดับจังหวัดกำกับติดตามต่อไป

๑.๓.๗ จังหวัดอุดรธานี เกณฑ์การจัดสรรการปรับเกลี่ยเงินภายในจังหวัด

๑. เงินเดิมตามเกณฑ์ สธ. เดิมเงิน CUP ที่ได้รับจัดสรรน้อยกว่าประมาณการ โดยใช้ตัวเลขตาม ที่ สธ.เดิมให้ จำนวน ๘ แห่ง เป็นเงิน ๒๔๔.๕๑ ลบ. ** ไม่ปรับเกลี่ย**

๒. เงิน CF เขตวงเงิน ๔๔.๗๓ ลบ.จัดสรรเดิมให้ CUP ให้ได้รับจัดสรรเท่ากับปีงบประมาณ ๒๕๖๐ จำนวน ๘ แห่ง เป็นเงิน ๒๕.๐๓ ลบ. เดิมให้ CUP ที่ขาดสภาพคล่อง จำนวน ๙ แห่ง เป็นเงิน ๑๓.๗๐ ลบ. กัน CF จังหวัดเป็นเงิน ๖ ลบ.

๓. เงิน CF ประเทศ (๑,๐๐๐ ล้านบาท) วงเงิน ๑๗.๐๙ ลบ. จัดสรรตามมติ CFO เขต วงเงิน ร้อยละ ๒๐ จัดสรรให้เท่ากันหมด ได้รับ CUP ละ ๑๒๔,๘๔๖.๒๒ บาท และวงเงินร้อยละ ๘๐ จัดสรรตามส่วนต่างที่ติดลบจาก Sheet ๐ ปี ๖๑

๔. Virtual Account กัน ๓๒.๖ ลบ. (กันเฉพาะตามจ่ายค่ารักษา OPD ให้ รพศ.อุดรธานีและค่า ตรวจ Urine Iodine ให้ศูนย์วิทย.)

สรุปรายละเอียดการจัดสรรเงิน UC ปีงบประมาณ ๒๕๖๑

ลำดับ	Hmain	H-name	สรุปยอดจัดสรรเงิน ปี 61 (ก่อนปรับเปลี่ยน)	รวมเงิน CF ทั้งหมด	รวมเงิน UC ปี 61 (หลังปรับเปลี่ยน)	กัน Virtual Account	สรุปเงินที่ CUP ได้รับ จัดสรร	ส่วนต่าง ปี 61 กับ 60 หลังปรับเปลี่ยน	ร้อยละ ผลต่าง หลังปรับเปลี่ยน
1	10671	รพ.อุดรธานี	717,073,702.54	7,371,169.42	724,444,871.96	-	724,444,871.96	31,209,553.73	4.50
2	11013	รพ.กุดจับ	54,670,752.52	715,828.14	55,386,580.66	2,370,000	53,016,580.66	3,469,927.62	6.68
3	11014	รพ.หนองวัวซอ	45,586,722.59	5,018,180.93	50,604,903.52	2,200,000	48,404,903.52	2,014,122.92	4.15
4	11015	รพ.กุมภวาปี	129,497,877.96	124,846.22	129,622,724.18	2,560,000	127,062,724.18	5,416,124.71	4.36
5	11016	รพ.ห้วยเกิ้ง	3,306,431.82	5,739,334.06	9,045,765.88	110,000	8,935,765.88	1,124,846.22	14.20
6	11017	รพ.โนนสะอาด	43,900,972.30	3,056,785.60	46,957,757.90	1,700,000	45,257,757.90	6,106,752.07	14.95
7	11018	รพ.หนองหาน	100,940,404.53	5,404,311.42	106,344,715.95	3,400,000	102,944,715.95	4,850,041.97	4.78
8	11019	รพ.ทุ่งฝน	30,932,356.37	1,089,359.83	32,021,716.20	1,170,000	30,851,716.20	2,760,576.99	9.43
9	11020	รพ.ไชยวาน	36,938,486.75	341,619.30	37,280,106.05	1,300,000	35,980,106.05	1,975,309.27	5.60
10	11021	รพ.ศรีธาตุ	44,107,365.01	2,960,825.42	47,068,190.43	1,700,000	45,368,190.43	3,715,850.61	8.57
11	11022	รพ.วังสามหมอ	55,472,187.38	1,100,359.93	56,572,547.31	1,440,000	55,132,547.31	2,357,220.34	4.35
12	11023	รพ.บ้านดือ	99,351,347.69	2,348,904.13	101,700,251.82	3,140,000	98,560,251.82	1,325,493.71	1.32
13	11024	รพ.น้ำโสม	71,774,690.75	124,846.22	71,899,536.97	1,380,000	70,519,536.97	7,279,567.43	11.27
14	11025	รพ.เพ็ญ	104,674,882.43	10,959,826.69	115,634,709.12	2,720,000	112,914,709.12	2,163,380.31	1.91
15	11026	รพ.สร้างคอม	28,005,481.96	3,528,569.82	31,534,051.78	1,000,000	30,534,051.78	363,274.79	1.17
16	11027	รพ.หนองแสง	23,698,466.65	3,777,559.19	27,476,025.84	960,000	26,516,025.84	871,845.21	3.28
17	11028	รพ.นาเยีย	37,815,283.36	124,846.22	37,940,129.58	620,000	37,320,129.58	2,660,871.13	7.54
18	11029	รพ.พิบูลย์รักษ์	26,922,044.66	332,406.98	27,254,451.64	700,000	26,554,451.64	814,462.61	3.08
19	11446	รพ.บ้านดุง	134,146,332.72	124,846.22	134,271,178.94	2,830,000	128,441,178.94	19,618,096.41	17.11
20	25058	รพ.กู่แก้ว	24,470,518.40	321,409.00	24,791,927.40	660,000	24,131,927.40	726,691.25	3.02
21	25059	รพ.ประจักษ์ศิลป	23,800,890.58	1,255,708.47	25,056,599.05	640,000	24,416,599.05	286,184.11	1.16
			1,837,087,198.97	55,821,543.21	1,892,908,742.18	32,600,000	1,854,308,742.18	101,110,193.41	5.64

ผลการดำเนินงานของ รพ.ที่จัดทำ LOI คือ รพ.ห้วยเกิ้ง มาตรการเพิ่มรายได้ ตรวจสุขภาพประจำปี สิทธิข้าราชการ ๒๐๐ คน/ปี, เพิ่มการ Admit สิทธิเบิกจ่ายตรง, อปท.เพิ่มการให้บริการนอกเวลางานกายภาพบำบัด ๓ คน/วัน แพทย์แผนไทย ๔ คน/วัน, เพิ่มประสิทธิภาพการเรียกเก็บ มาตรการลดค่าใช้จ่าย งดใช้เครื่องปรับอากาศ ยกเว้น ห้องผู้ป่วยฉุกเฉิน คลังยา ห้องLab และกำหนดเวลาปิด-เปิดไฟฟ้า, กำหนดนโยบายลดการใช้วัสดุเชื้อเพลิง วัสดุอื่นๆ ควบคุมการใช้จ่าย ด้านฝึกอบรม ค่าซ่อมแซม ค่าจ้างเหมา

แนวทางการพัฒนาประสิทธิภาพการเงินการคลัง โครงการเพิ่มประสิทธิภาพการบริหารจัดการด้านการเงินการคลังของหน่วยบริการที่มีภาวะเสี่ยงวิกฤติทางการเงิน โดยทีมพี่เลี้ยง (Coaching) จังหวัดอุดรธานี ปีงบประมาณ ๒๕๖๑ หน่วยบริการที่มีภาวะเสี่ยงวิกฤติ/วิกฤติทางการเงิน (Risk score ๔-๗) ปีงบประมาณ ๒๕๖๑ จำนวน ๖ แห่ง คือ ๑.โรงพยาบาลโนนสะอาด ๒.โรงพยาบาลหนองวัวซอ ๓.โรงพยาบาลห้วยเกิ้ง ๔.โรงพยาบาลหนองหาน ๕.โรงพยาบาลศรีธาตุ ๖.โรงพยาบาลวังสามหมอ **วัตถุประสงค์** เพื่อเพิ่มประสิทธิภาพการบริหารจัดการด้านการเงินการคลังของหน่วย บริการที่มีภาวะเสี่ยงวิกฤติ/วิกฤติทางการเงิน เพื่อพัฒนาระบบกำกับ ติดตาม การบริหารจัดการด้านการเงินการคลัง ของหน่วยบริการ ในจังหวัดอุดรธานี **สถานการณ์การเงิน** ประจำเดือน ตุลาคม ๒๕๖๐ รพ.ที่มีความเสี่ยงระดับ ๗ มี ๑ แห่งคือ รพ.กุมภวาปี (แต่ EBITDA+) และรพ.ที่มีความเสี่ยงระดับ ๖ มี ๔ แห่ง ซึ่งอยู่ในเกณฑ์ที่จะต้องเฝ้าระวัง คือ รพ.หนองวัวซอ รพ.ห้วยเกิ้ง รพ.นาเยีย และ รพ.บ้านดุง

ข้อเสนอแนะจากประธานและคณะกรรมการ จากการนำเสนอ รพ.ที่มีวิกฤตระดับ ๗ ทั้งหมดทุกแห่งแล้ว ถึงแม้ว่าจะมี Risk Score ระดับ ๗ แต่บางโรงพยาบาล EBITDA+ ฝาก CFO ระดับหน่วยบริการและระดับจังหวัดกำกับติดตาม อย่างใกล้ชิด, มอบ CFO ระดับจังหวัดวิเคราะห์สถานการณ์ทางการเงินของหน่วยบริการในเขตและเฝ้าระวัง ติดตามทุก ไตรมาส และให้ CFO จังหวัดบึงกาฬมานำเสนอแนวทางการติดตามกำกับการพัฒนาการเงินการคลัง ตาม ๕ มาตรการ ต่อที่ประชุมคณะกรรมการเขตสุขภาพที่ ๘ ในการประชุมครั้งที่ ๒/๒๕๖๑

มติที่ประชุม

เห็นชอบดำเนินการ

ระเบียบวาระที่ ๔ เรื่องเสนอเพื่อทราบ

๔.๑ มติข้อสั่งการ คณะกรรมการฯ ๗๗ ครั้งที่ ๙/๒๕๖๐ วันที่ ๑๗ พฤศจิกายน ๒๕๖๐

๑. แนวทาง อัตราการจ่ายค่าใช้จ่ายบริการตรวจคัดกรอง/ตรวจยืนยันมะเร็งลำไส้ใหญ่และลำไส้ตรง ในระบบหลักประกันสุขภาพแห่งชาติปี ๒๕๖๑

๒. ความก้าวหน้าและแผนการพัฒนาการจ่ายค่าบริการผู้ป่วยในด้วย TDRG V๖

๓. โครงการวิเคราะห์ข้อมูลต้นทุนรายโรคระยะที่ ๑

๔. ความก้าวหน้าการดำเนินงาน One Day Surgery ปี ๒๕๖๑

๕. การดำเนินงาน LCT ปี ๒๕๕๙-๒๕๖๑

สรุป มติข้อสั่งการคณะกรรมการฯ ๗๗ ครั้งที่ ๙/๒๕๖๐ วันที่ ๑๗ พฤศจิกายน ๒๕๖๐ รายละเอียดตามเอกสารแนบท้ายที่ ๑

มติที่ประชุม

รับทราบ

๔.๒ ข้อเสนอแนะแนวทางการใช้จ่ายเงินกองทุน UC ของหน่วยบริการในสังกัดสำนักงาน ปลัดกระทรวงสาธารณสุข จากสำนักการเงินและบัญชีกองทุนหลักประกันสุขภาพแห่งชาติ

- งบค่าบริการทางการแพทย์ที่เบิกจ่ายในลักษณะงบลงทุน ให้ดำเนินการก่อหนี้ผูกพันให้แล้วเสร็จ ภายในไตรมาสที่ ๑/๒๕๖๑ และต้องจัดทำทะเบียนคุม

- การจัดทำแผนงาน/โครงการ มะเร็งลำไส้ใหญ่

- งบ PPA โครงการที่เสนอ อปสข.(ขาขึ้น) ต้องเป็นค่าใช้จ่ายบริการเท่านั้น ตามประกาศ คณะกรรมการหลักประกันสุขภาพแห่งชาติ เรื่องประเภทและขอบเขตของบริการสาธารณสุข ฉบับที่ ๑๐ ลงวันที่ ๗ เมษายน ๒๕๕๙ และฉบับที่ ๑๑ ลงวันที่ ๓๐ มกราคม ๒๕๖๐ สปสช.จ่ายเงินตามงวดงาน จ่ายเงินสุดท้ายเมื่องานแล้วเสร็จ และเมื่อ โอนเงินเข้าหน่วยบริการแล้วให้จัดทำทะเบียนคุม เนื่องจากเป็นเงินที่มีวัตถุประสงค์เฉพาะ และออกไปเสร็จรับเงินเก็บไว้ การใช้จ่ายเงิน ให้อิงตามระเบียบเงินบำรุงหน่วยบริการ(ขาลง) เงินที่ได้ต้องใช้ไม่เกิน ๒ ปีงบประมาณ ถ้าขยายเวลาในปีที่ ๒ ต้องแจ้ง สปสช.

- รายงานผลการดำเนินงานต้องมีการวิเคราะห์ผลงานด้วย กรณีดำเนินการไม่แล้วเสร็จ ไม่บรรลุ ตามเป้าหมาย ต้องส่งคืนเงินให้ สปสช.

มติที่ประชุม

รับทราบ

ระเบียบวาระที่ ๕ เรื่องเพื่อพิจารณา

๕.๑ ตัวชี้วัดการตรวจราชการปี ๒๕๖๑, การตรวจราชการและแนวทางการนำเสนอสรุปตรวจราชการ ด้านการเงินการคลัง

ตัวชี้วัดที่ ๗๒ ร้อยละของหน่วยบริการที่ประสบวิกฤติทางการเงิน (ระดับ ๗ ไม่เกินร้อยละ ๖) ประเด็น ตรวจราชการที่มุ่งเน้น การขับเคลื่อนการเงินการคลัง ๒๕๖๑ ดังนี้ ๑. มาตรการขับเคลื่อนด้านการเงินการคลัง บทบาทหน้าที่ ของ CFO ระดับเขต ระดับจังหวัด และระดับหน่วยบริการ ๒. การบริหารและการกำกับแผนทางการเงิน (Planfin) ๓. เครื่องมือในการดำเนินงานการพัฒนาประสิทธิภาพ ระบบการกำกับและรายงาน

๑. มาตรการขับเคลื่อนการเงินการคลัง ๕ มาตรการ ดังนี้

๑.๑ การจัดสรรเงินอย่างเพียงพอ (Sufficient Allocation) มีการจัดสรรเงินให้หน่วยบริการอย่าง เพียงพอ, พัฒนาประสิทธิภาพของระบบการบริหารจัดการของหน่วยบริการ, เฝ้าระวัง ติดตามประเมินผลความเพียงพอของ การจัดสรรเงินให้หน่วยบริการ (ร้อยละของหน่วยบริการมีรายได้ \geq ค่าใช้จ่ายเมื่อเปรียบเทียบกับ Planfin ผ่านไม่น้อยกว่าร้อยละ ๘๐)

๑.๒ กำกับติดตามด้วยแผนทางการเงิน (Planfin Management) ทุกหน่วยบริการจัดทำแผน ทางการเงินที่มีคุณภาพ, วางระบบเฝ้าระวังตามแผนทางการเงินของหน่วยบริการ(รายเดือน), ควบคุมกำกับเปรียบเทียบ แผนการเงินกับผลการดำเนินงาน (ไตรมาส) (ร้อยละความต่างของแผนประมาณการและผลการดำเนินงานไม่เกิน ± 5 ผ่านไม่ น้อยกว่าร้อยละ ๗๐)

๑.๓. สร้างประสิทธิภาพการบริหารจัดการ (Efficient Management) เพิ่มรายได้-ลดค่าใช้จ่ายใน การดำเนินงาน, เพิ่มประสิทธิภาพในการดำเนินงาน (ร้อยละของหน่วยบริการผ่านเกณฑ์ไม่น้อยกว่าร้อยละ ๖๕)

๑.๔ พัฒนาการบริหารระบบบัญชี (Accounting Management) พัฒนาระบบบัญชีให้ได้มาตรฐาน พัฒนาระบบการตรวจสอบบัญชี, พัฒนาระบบงานสารสนเทศด้านการเงินการคลังสำหรับผู้บริหาร พัฒนาการนำข้อมูลการเงิน หน่วยบริการเข้าระบบ GFMS (หน่วยบริการมีคะแนนอิเล็กทรอนิกส์ ไม่น้อยกว่าร้อยละ ๘๐, หน่วยบริการนำเงินนอก งบประมาณเข้าระบบ GFMS ไม่น้อยกว่าร้อยละ ๗๕)

๑.๕ พัฒนาเครือข่ายและศักยภาพบุคลากรด้านการเงินการคลัง (Network & Capacity Building) พัฒนาศักยภาพ CFO และ Auditor (ร้อยละของ CFO ได้รับการอบรมตามหลักสูตรไม่น้อยกว่าร้อยละ ๘๐)

ทีมตรวจราชการ คณะที่ ๓ การพัฒนาระบบการบริหารจัดการ เพื่อสนับสนุนการจัดการสุขภาพ การบริหารการเงิน การคลังสุขภาพ เขตสุขภาพที่ ๘ แบ่งออกเป็น ๕ ทีมดังนี้

ทีม 1 ตรวจ สกลนคร อุดรธานี

ลำดับที่	ชื่อ-สกุล	ตำแหน่ง	สถานที่ทำงาน	หมายเหตุ
1	นพ.วีระดา วรหาญ	นายแพทย์เชี่ยวชาญด้านเวชกรรมป้องกัน	สสจ.นครพนม	ประธาน
2	นส.จันทิมา เต็มอุดม	นักวิชาการสาธารณสุขชำนาญการพิเศษ	สสจ.นครพนม	เลขานุการ
3	นางอรพรรณ สาตมะรัง	นักวิชาการสาธารณสุขชำนาญการ	สสจ.นครพนม	ผู้ช่วยเลขานุการ
4	นายศุภชัย สุทธิพรไพศาลกุล	นักวิชาการสาธารณสุขชำนาญการ	สสจ.บึงกาฬ	
5	นางศิริพร หนูเจริญชัย	นักวิชาการเงินและบัญชี	รพ.พรเจริญ จ.บึงกาฬ	
6	นางสุภาภรณ์ คงสงค์	เจ้าหน้าที่งานการเงินและบัญชีชำนาญงาน	รพ.ศรีสงคราม จ.นครพนม	
7	นส.สิริพัชญ์ ไรจนาศิริรัตน์	นักวิชาการเงินและบัญชี	สม.เขต 8	ผู้ช่วยเลขานุการ
8	นส.วันวิศา หานแสน	นักวิเคราะห์นโยบายและแผน	สม.เขต 8	
9	ภก.วิจิต เหล่าวัฒนาวาร	เภสัชกรชำนาญการพิเศษ	รพ.นครพนม	ที่ปรึกษา

ทีม 2 ตรวจ เลย

ลำดับที่	ชื่อ-สกุล	ตำแหน่ง	สถานที่ทำงาน	หมายเหตุ
1	นพ.พนัส จงษ์ถวิลวเรี่ยน	นายแพทย์เชี่ยวชาญด้านเวชกรรมป้องกัน	สสจ.หนองบัวลำภู	ประธาน
2	นายดำรงศักดิ์ อิมวิล	นักวิชาการสาธารณสุขชำนาญการพิเศษ	สสจ.หนองบัวลำภู	เลขานุการ
3	นางเขวฑิ พลอยเจริญ	นักวิชาการเงินและบัญชีชำนาญการ	สสจ.หนองบัวลำภู	
4	นางสาว โยชนา	นักวิชาการสาธารณสุขชำนาญการ	สสจ.หนองบัวลำภู	ผู้ช่วยเลขานุการ
5	นส.ธัญญา สะพังเงิน	นักวิชาการเงินและบัญชี	สม.เขต 8	ผู้ช่วยเลขานุการ
6	นส.วันวิศา หานแสน	นักวิเคราะห์นโยบายและแผน	สม.เขต 8	
7	นางรุ่งทิพย์ เอกพงษ์	นักวิชาการสาธารณสุขชำนาญการ	สำนักงานเขตสุขภาพที่ 8	ที่ปรึกษา

ทีม 3 ตรวจ นครพนม บึงกาฬ

ลำดับที่	ชื่อ-สกุล	ตำแหน่ง	สถานที่ทำงาน	หมายเหตุ
1	นพ.ธีรวัฒน์ ฤทธิชิต	นายแพทย์เชี่ยวชาญด้านเวชกรรมป้องกัน	สสจ.หนองคาย	ประธาน
2	นางอัญชลิตรา วุฒิบัก	นักวิชาการสาธารณสุขชำนาญการพิเศษ	สสจ.หนองคาย	เลขานุการ
3	นางชญาภา อูบดิษฐ์	นักวิทยากรบุคคลชำนาญการ	สสจ.หนองคาย	
4	นางเมธินี แคนรักษ์	นักวิชาการสาธารณสุขชำนาญการพิเศษ	สสจ.สกลนคร	
5	นางสาวพัชรา วิทยพานิชกร	นักวิชาการเงินและบัญชีชำนาญการ	สสจ.สกลนคร	
6	นส.สิริพัชญ์ ไรจนาศิริรัตน์	นักวิชาการเงินและบัญชี	สม.เขต 8	ผู้ช่วยเลขานุการ
7	นส.วันวิศา หานแสน	นักวิเคราะห์นโยบายและแผน	สม.เขต 8	
8	ภก.อัครา จรุงธรรม	เภสัชกรเชี่ยวชาญ	รพ.สกลนคร	ที่ปรึกษา

ทีม 4 ตรวจ หนองบัวลำภู

ลำดับที่	ชื่อ-สกุล	ตำแหน่ง	สถานที่ทำงาน	หมายเหตุ
1	นพ.ประพนธ์ เครือเจริญ	นายแพทย์เชี่ยวชาญ	รพ.ศรีธาตุ จ.อุดรธานี	ประธาน
2	นางเนลิสา ชูสุวรรณ	นักวิชาการสาธารณสุขชำนาญการ	สสจ.เลย	เลขานุการ
3	นายรัฐภูมิ มีวันคำ	นักวิชาการสาธารณสุขชำนาญการ	สสจ.เลย	ผู้ช่วยเลขานุการ
4	นางสาวภาณุณา ศรีสวัสดิ์	นักวิชาการเงินและบัญชีชำนาญการ	รพ.เลย	
5	นางเนลิสา ชูสุวรรณ	เจ้าหน้าที่งานการเงินและบัญชีชำนาญงาน	สสจ.เลย	
6	นส.ธัญญา สะพังเงิน	นักวิชาการเงินและบัญชี	สม.เขต 8	ผู้ช่วยเลขานุการ
7	นส.วันวิศา หานแสน	นักวิเคราะห์นโยบายและแผน	สม.เขต 8	
8	นางรุ่งทิพย์ เอกพงษ์	นักวิชาการสาธารณสุขชำนาญการ	สำนักงานเขตสุขภาพที่ 8	ที่ปรึกษา

ทีม 5 ตรวจ หนองคาย

ลำดับที่	ชื่อ-สกุล	ตำแหน่ง	สถานที่ทำงาน	หมายเหตุ
1	นพ.รงค์ศักดิ์ มีเพียร	นายแพทย์เชี่ยวชาญ	รพ.หนองหาน จ.อุดรธานี	ประธาน
2	นางวงเดือน เหล่าอรุณ	นักวิชาการสาธารณสุขชำนาญการพิเศษ	สสจ.อุดรธานี	เลขานุการ
3	นางสำรวย สุขภักดิ์	เจ้าหน้าที่งานการเงินและบัญชีอาวุโส	สสจ.อุดรธานี	
4	นางประวีณา เรืองโรจน์	เจ้าหน้าที่งานการเงินและบัญชีชำนาญงาน	รพ.ภักดิ์ จ.อุดรธานี	ผู้ช่วยเลขานุการ
5	นส.ธัญญา สะพังเงิน	นักวิชาการเงินและบัญชี	สม.เขต 8	ผู้ช่วยเลขานุการ
6	นส.วันวิศา หานแสน	นักวิเคราะห์นโยบายและแผน	สม.เขต 8	
7	ภก.วิจิต เหล่าวัฒนาวาร	นักวิชาการสาธารณสุขชำนาญการ	สำนักงานเขตสุขภาพที่ 8	ที่ปรึกษา

คณะตรวจราชการต้องวิเคราะห์สถานการณ์และสรุปประเด็นสำคัญที่เป็นความเสี่ยงต่อการทำให้การขับเคลื่อนนโยบายหรือการดำเนินงานไม่ประสบความสำเร็จ (key Risk Area / key Risk Factor) ซึ่งได้รับการวินิจฉัย ประมวลวิเคราะห์ สังเคราะห์ จากการตรวจติดตาม พร้อมทั้งสรุปประเด็นปัญหาอุปสรรค และข้อเสนอแนะและให้ส่งแบบ ตก.๑ ภายใน ๗ วันหลังตรวจราชการแต่ละจังหวัด

โดยการตรวจราชการรอบที่ ๑ บทวิเคราะห์สถานการณ์ทางการเงินการคลังใช้ข้อมูลประจำเดือน ตุลาคม และ พฤศจิกายน ๒๕๖๐

มิติที่ประชุม

เห็นชอบดำเนินการ

๕.๒ การทำ MOU เข้าโครงการ พง.ของโรงพยาบาล ๗ แห่ง และแผนการออกตรวจประเมิน โดย CFO ระดับเขต

ระยะที่ ๑ ไตรมาสที่ ๑ การวัดผล คุณภาพบัญชีไม่น้อยกว่าระดับ B

ระยะที่ ๒ ไตรมาสที่ ๒ ลดรายจ่ายทุกหมวด เพิ่มรายรับทุกหมวด งดการอบรมประชุมสัมมนาที่ไม่จำเป็นยกเว้นงานนโยบาย งดต่อเติมและการลงทุนด้วยเงินบำรุงทุกชนิด ปรับอัตราค่าจ้างให้เหมาะสม การวัดผล รายได้สูงกว่าค่าใช้จ่าย EBITDA และ IN เป็น +, มี Risk Score น้อยกว่า ๗

ระยะที่ ๓ ไตรมาสที่ ๓ ลดค่าตอบแทน OT การวัดผล รายได้สูงกว่าค่าใช้จ่าย EBITDA และ IN เป็น +, มี Risk Score น้อยกว่า ๗

ระยะที่ ๔ ไตรมาสที่ ๔ หากไม่สามารถดำเนินการบริหารจัดการในไตรมาสที่ ๓ มอบอำนาจการบริหารจัดการทั้งหมดให้กับโรงพยาบาลที่เสี่ยงในการบริหารงานแทน การวัดผล จนกว่าจะได้รับการประเมินจากคณะกรรมการเขตสุขภาพที่ ๘

ข้อเสนอแนะ นพ.ศรีศักดิ์ ตั้งจิตธรรม รองผู้อำนวยการสำนักงานเขตสุขภาพที่ ๘ มีความเห็นว่า หน่วยบริการที่มีส่วนเสี่ยงที่จะต้องเข้า พปง. แต่เห็นว่ายังมีศักยภาพและมีประสิทธิภาพในการดำเนินงาน เนื่องจากบางหน่วยบริการ EBITDA+ และ NWC+ สถานการณ์คงจะดีขึ้นตามลำดับต่อไป

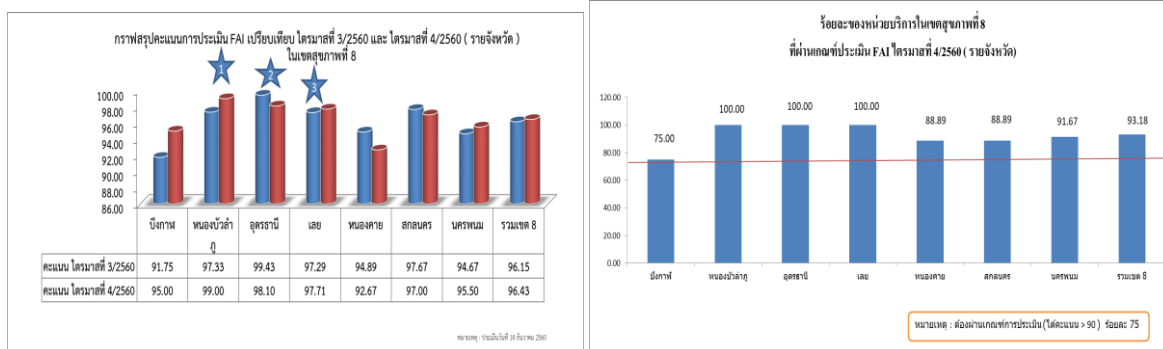
ภก.อิศรา จรูญธรรม ประธาน มอบ CFO ระดับเขต จัดทำแนวทางการทำ MOU เข้าร่วมโครงการ พปง. ของโรงพยาบาล ๗ แห่ง และแผนการออกตรวจประเมิน โดย CFO ระดับเขต นำเสนอที่ประชุมครั้งต่อไป

มติที่ประชุม

เห็นชอบดำเนินการ

ระเบียบวาระที่ ๖ เรื่องอื่น ๆ

๖.๑ ผลการตรวจประเมิน FAI ไตรมาสที่ ๔/๒๕๖๐



มติที่ประชุม

รับทราบ

ปิดประชุมเวลา ๑๗.๐๐ น.

นางสาวธัญดา สะพังเงิน

(ภก.อิศรา จรูญธรรม)

เภสัชกรเชี่ยวชาญ

สรุปรายงานการประชุม

ตรวจรายงานการประชุม